

## **RAPPORT DE SIMULATION DE L'EXPOSITION**

Selon les lignes directrices nationales ANFR du 7 Novembre 2019  
Dossier, prévu par l'article 2 de la loi 2015-136 du 9 février 2015, visant à  
informer de l'exposition aux ondes émises par des installations radioélectriques

**Référence du rapport de simulation : T79873-1-19/03/2026**

**Commune : LAUDUN L'ARDOISE**

**Adresse de l'installation : Cave Coopérative avenue du général de  
gaulle 30290 LAUDUN L'ARDOISE**

**Validation : Département Central Ingénierie - 19/03/2026**

**Ce document comporte 15 pages**

## TABLE DES MATIERES

1. Synthèse.....	4
2. Description du projet.....	5
3. Plan de situation .....	5
4. Caractéristiques de l'installation .....	7
5. Résultats de simulation .....	7
a) Antennes à faisceaux fixes .....	10
i. Représentation du niveau de champ simulé à 1,5 m par rapport au sol.....	10
ii. Simulation à différentes hauteurs.....	11
b) Antennes à faisceaux orientables .....	13
iii. Représentation du niveau de champ simulé à 1,5 m par rapport au sol.....	13
iv. Simulation à différentes hauteurs .....	14

### REVISIONS

Indice	Date	Nature des révisions

## Objet du rapport

L'objet du document est de présenter les résultats de la simulation en intérieur de l'exposition aux ondes émises par le projet d'installation radioélectrique située Cave Coopérative avenue du général de Gaulle 30290 LAUDUN L'ARDOISE diffusant les technologies dont le détail est explicité dans le chapitre 4 selon les lignes directrices nationales<sup>15</sup> publiées le 23 décembre 2015 par l'Agence nationale des fréquences et mises à jour en octobre 2019 pour la prise en compte des antennes actives à faisceaux orientables utilisées notamment en technologie 5G.

Ce rapport est sous la responsabilité de l'exploitant de l'installation radioélectrique et ne vaut que pour les fréquences de Bouygues Telecom.

Ce rapport est destiné à être remis au maire ou au président de l'intercommunalité à sa demande conformément au décret n° 2016-1211 du 9 septembre 2016 relatif à l'information locale en matière d'exposition du public aux champs électromagnétiques et au comité national de dialogue de l'Agence nationale des fréquences. Il ne contient aucune donnée personnelle et respecte les droits au respect de la vie privée et à l'image.

Une simulation ne peut pas remplacer la mesure du niveau réel d'exposition une fois l'installation en service. Seule une mesure réalisée conformément au protocole de mesure in situ ANFR/DR15<sup>1</sup> en vigueur par un laboratoire accrédité par le Comité français d'accréditation (COFRAC) permet de déterminer le niveau d'exposition réel et de vérifier le respect des valeurs limites d'exposition.

---

<sup>1</sup> Ce protocole de mesures a été publié au Journal Officiel de la République française, n°0271 du 21 novembre 2017 texte n°21, *Arrêté du 9 novembre 2017 modifiant l'arrêté du 3 novembre 2003 relatif au protocole de mesure in situ visant à vérifier pour les stations émettrices fixes le respect des limitations, en termes de niveaux de référence, de l'exposition du public aux champs électromagnétiques prévu par le décret n° 2002-775 du 3 mai 2002, JORF n°0271 du 21 novembre 2017.*

## 1. Synthèse

### Résultats de simulation des antennes à faisceaux fixes

L'exposition maximale simulée pour le projet d'implantation de l'installation située Cave Coopérative avenue du général de gaulle 30290 LAUDUN L'ARDOISE est comprise pour les azimuts suivants :

	Azimut 30°	Azimut 280°
<i>Niveau Maximal</i>	<i>entre 3 et 4 V/m</i>	<i>entre 4 et 5 V/m</i>
<i>Hauteur</i>	<i>10.5 m</i>	<i>4.5 m</i>
<i>Le niveau maximal simulé à une hauteur de 1,50 m par rapport au sol est compris entre 4 et 5 V/m</i>		

### Résultats de simulation des antennes à faisceaux orientables

L'exposition maximale simulée pour le projet d'implantation de l'installation située Cave Coopérative avenue du général de gaulle 30290 LAUDUN L'ARDOISE est comprise pour les azimuts suivants :

	Azimut 30°	Azimut 280°
<i>Niveau Maximal</i>	<i>entre 5 et 6 V/m</i>	<i>entre 7 et 8 V/m</i>
<i>Hauteur</i>	<i>10.5 m</i>	<i>10.5 m</i>
<i>Le niveau maximal simulé à une hauteur de 1,50 m par rapport au sol est compris entre 2 et 3 V/m</i>		

*L'appréciation de l'exposition ne saurait s'appuyer sur la somme arithmétique des expositions issues des prédictions de calcul présentées dans ce dossier. La mesure de l'exposition reste la seule approche pertinente pour apprécier la réalité de l'exposition globale des expositions radiofréquences (FM, Télévision, Téléphonie mobile etc..).*

## 2. Description du projet

*Le projet déploie les fréquences suivantes 2G (900), 3G (900), 4G (700, 800, 1800, 2100, 2600), 5G (2100, 3500) .*

<b>Description de l'installation</b>	
Coordonnées géographiques (EPSG:27572)	X : 786420 Y : 1903185
Altitude du site	47 m
Adresse	Cave Coopérative avenue du général de gaulle 30290 LAUDUN L'ARDOISE
Nombre d'antennes	4
Type	Directives
Systèmes	2G/3G/4G/5G
Antenne à faisceaux fixes/orientables	Fixes / Orientables
Azimuts (en degrés)	30°/280°
Bandes de fréquences déployées (en MHz)	2G(900), 3G(900), 4G(700,800,1800,2100,2600), 5G(2100,3500)

## 3. Plan de situation

*Les antennes et les azimuts (rayon principal) sont précisément localisés sur la carte.*

*Afin de faciliter l'analyse de la zone étudiée, la zone géographique (de rayon 100 m en zone urbaine) représentée est centrée sur l'installation radioélectrique de l'exploitant.*

*Les établissements particuliers sont localisés par un pictogramme en indiquant le nom (quand l'information est disponible) et le type (crèche, établissements de l'enseignement primaire ou secondaire, établissement de soins...).*

L'axe de rayonnement principal dans le plan horizontal des antennes est représenté par une flèche.

Plan de situation



[Source fond de carte : Bing Maps]

#### 4. Caractéristiques de l'installation

	Description de l'installation								
<b>Azimut 1</b>	30°								
<b>Hauteur milieu de l'antenne</b>	14 m								
<b>Systemes</b>	2G	3G	4G	4G	4G	4G	4G	5G	5G
<b>Bande de fréquence (MHz)</b>	900	900	700	800	1800	2100	2600	2100	3500
<b>Puissance maximale en entrée d'antenne (W)</b>	20	26.3	63.1	52.5	89.1	58.9	63.1	29.5	158.5
<b>Gain d'antenne max en dBi</b>	15.5	15.5	14.3	14.6	17.4	17.6	18.3	17.6	24.6
<b>Tilts élec + méca prévisionnel (degrés)</b>	6°	6°	6°	6°	3°	3°	3°	3°	0°
<b>Azimut 2</b>	280°								
<b>Hauteur milieu de l'antenne</b>	14 m								
<b>Systemes</b>	2G	3G	4G	4G	4G	4G	4G	5G	5G
<b>Bande de fréquence (MHz)</b>	900	900	700	800	1800	2100	2600	2100	3500
<b>Puissance maximale en entrée d'antenne (W)</b>	20.4	26.5	63.1	53	89.1	58.9	63.1	29.5	158.5
<b>Gain d'antenne max en dBi</b>	15.39	15.39	14.4	14.9	17.25	17.55	18.3	17.55	24.89
<b>Tilts élec + méca prévisionnel (degrés)</b>	2°	2°	2°	2°	2°	2°	2°	2°	0°

#### 5. Résultats de simulation

La simulation est réalisée pour différentes hauteurs en prenant en compte des effets dus au bâti (réflexion, réfraction, angle d'incidence de l'onde). Les valeurs présentées correspondent au niveau cumulé de l'exposition en intérieur par typologie d'antenne et exprimées en volts par mètre. Conformément aux lignes directrices de l'ANFr, une distinction est faite entre la présentation des résultats de simulation des antennes à faisceaux fixes et des antennes à faisceaux orientables.

Les antennes traditionnelles à faisceaux fixes produisent une exposition uniforme dans l'axe de ces dernières et relativement constante dans le temps au gré du cumul des usages des clients connectés sur la station émettrice.

Les antennes à faisceaux orientables produisent pour leur part une exposition localisée et d'autant plus réduite que le temps d'exposition est conditionné par la vitesse de communication et la présence ou non de terminaux 5G actifs dans la direction du ou des faisceaux dynamiques générés par les antennes. Il est à noter qu'en l'absence de trafic en un point donné l'exposition 5G est très réduite (inférieure à 0.5 V/m) comme l'ont démontrées les

mesures réalisées par l'ANFr dans le cadre des expérimentations 5G menées par les différents opérateurs.

Le calcul de l'exposition induite par l'installation située Cave Coopérative avenue du général de gaulle 30290 LAUDUN L'ARDOISE est pondérée par :

- Un facteur de réduction appliqué au niveau calculé à puissance maximale des émetteurs de téléphonie mobile pour les antennes à faisceaux fixes. Cette valeur correspond au facteur médian observé sur les mesures réalisées en 2014 entre la valeur cumulée extrapolée et la mesure large bande du cas A quand la téléphonie mobile domine.
- Un facteur de réduction sur 6 minutes au niveau calculé à puissance maximale des émetteurs de téléphonie mobile pour des antennes à faisceaux orientables. Ce facteur de réduction correspondant à un balayage du faisceau pendant 4,4 % du temps dans une direction donnée.
- Un facteur d'atténuation de duplexage temporel TDD pour les fréquences [3,4 – 3,8 GHz] de cette installation.
- Un abaissement correspondant à l'atténuation forfaitaire produite par un simple vitrage d'une onde perpendiculaire à ce dernier complété d'un facteur de réduction propre à l'angle d'incidence des ondes électromagnétiques émises par la station radioélectrique.
- Un abaissement forfaitaire propre aux caractéristiques électromagnétiques des toits.

A priori, dans cette configuration, les niveaux calculés sont des majorants de l'exposition simulée en intérieur. Les simulations sont réalisées en zone urbaine avec la résolution suivante : 2 m.

Les couleurs affichées sur les cartes suivent le code couleur suivant :

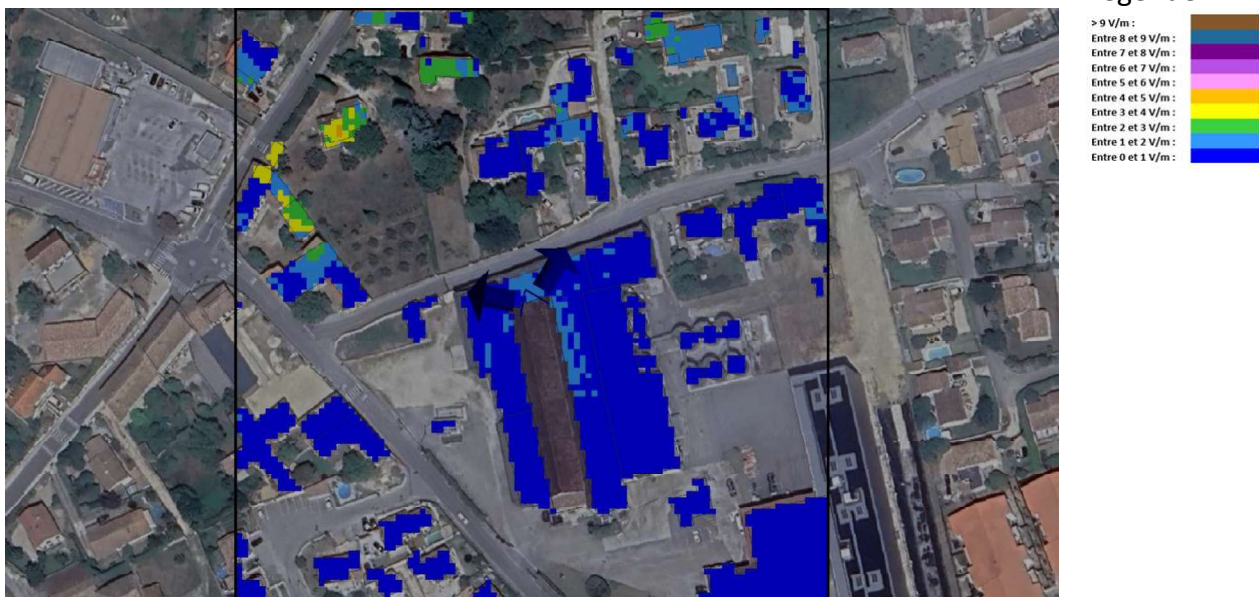
Niveau	Couleur
Strictement supérieur à 9 V/m :	Brown
Entre 8 et 9 V/m :	Dark Blue
Entre 7 et 8 V/m :	Purple
Entre 6 et 7 V/m :	Light Purple
Entre 5 et 6 V/m :	Pink
Entre 4 et 5 V/m :	Orange
Entre 3 et 4 V/m :	Yellow
Entre 2 et 3 V/m :	Green
Entre 1 et 2 V/m :	Light Blue
Entre 0 et 1 V/m :	Dark Blue

## a) Antennes à faisceaux fixes

i. Représentation du niveau de champ simulé à 1,5 m par rapport au sol

La simulation à 1,5 m par rapport au sol a été réalisée à partir du modèle numérique de terrain de DTM Siradel de 2014 interpolé au pas de 2 m .

**À 1,5 m du sol, le niveau maximal simulé est compris entre 4 et 5 V/m**



[Source fond de carte : Bing Maps]

[Logiciel de simulation : S\_EMF SIRADEL]

ii. Simulation à différentes hauteurs

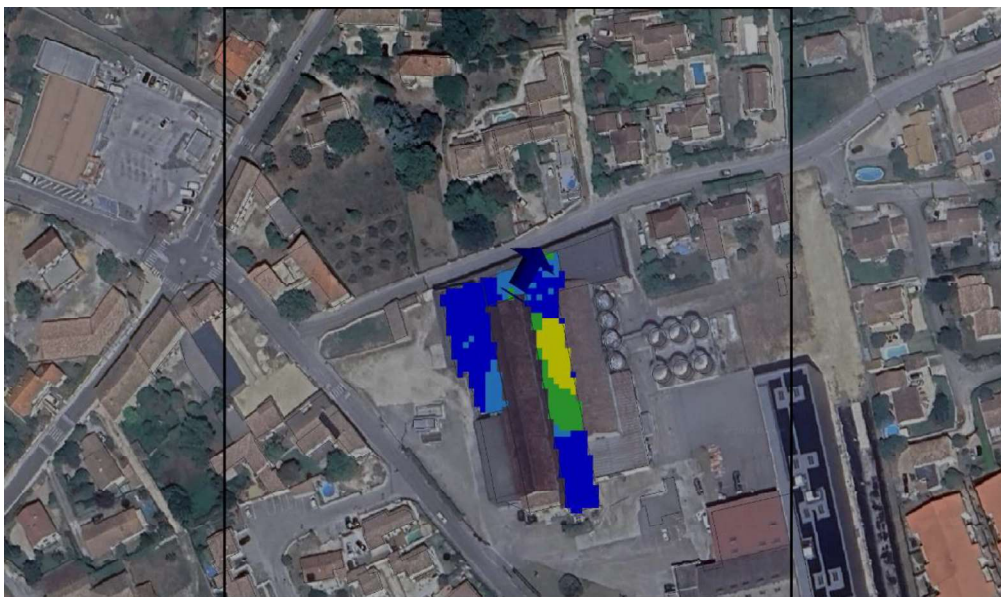
Les antennes projetées sont Directives.

Une modélisation est réalisée par antenne à faisceau fixe. Pour chacune, l'environnement est différent, l'exposition maximale calculée ainsi que la hauteur correspondante varient d'une antenne à l'autre. Ce projet comporte 2 antennes à faisceau fixe, 2 simulations ont été réalisées.

La simulation à 1,5 m par rapport au sol a été réalisée à partir du modèle numérique de terrain de DTM Siradel de 2014 interpolé au pas de 2 m .

a. Azimut 30°

***Pour les antennes à faisceau fixe orientées dans l'azimut 30°, le niveau maximal calculé est compris entre 3 et 4 V/m . La hauteur correspondante est de 10.5 m .***



**Légende**

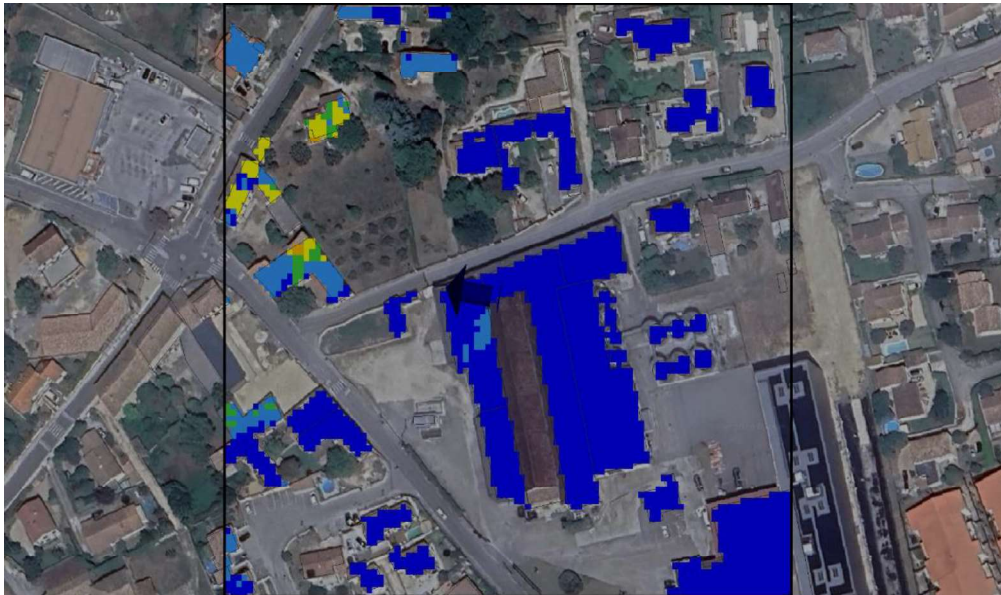
> 9 V/m :	
Entre 8 et 9 V/m :	
Entre 7 et 8 V/m :	
Entre 6 et 7 V/m :	
Entre 5 et 6 V/m :	
Entre 4 et 5 V/m :	
Entre 3 et 4 V/m :	
Entre 2 et 3 V/m :	
Entre 1 et 2 V/m :	
Entre 0 et 1 V/m :	

[Source fond de carte : Bing Maps]

[Logiciel de simulation : S\_EMF SIRADEL]

b. Azimut 280°

**Pour les antennes à faisceau fixe orientées dans l'azimut 280°, le niveau maximal calculé est compris entre 4 et 5 V/m . La hauteur correspondante est de 4.5 m .**



**Légende**

> 9 V/m :	
Entre 8 et 9 V/m :	
Entre 7 et 8 V/m :	
Entre 6 et 7 V/m :	
Entre 5 et 6 V/m :	
Entre 4 et 5 V/m :	
Entre 3 et 4 V/m :	
Entre 2 et 3 V/m :	
Entre 1 et 2 V/m :	
Entre 0 et 1 V/m :	

[Source fond de carte : Bing Maps]

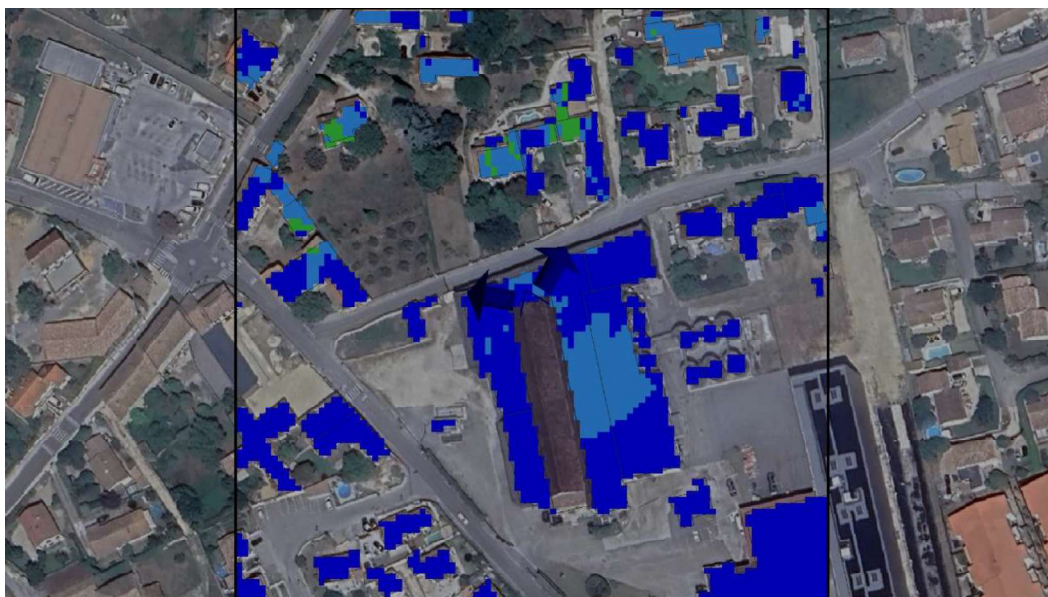
[Logiciel de simulation : S\_EMF SIRADEL]

## b) Antennes à faisceaux orientables






iii. Représentation du niveau de champ simulé à 1,5 m par rapport au sol

La simulation à 1,5 m par rapport au sol a été réalisée à partir du modèle numérique de terrain de DTM Siradel de 2014 interpolé au pas de 2 m .

**À 1,5 m du sol, le niveau maximal simulé est compris entre 2 et 3 V/m**



### Légende

> 9 V/m :	
Entre 8 et 9 V/m :	
Entre 7 et 8 V/m :	
Entre 6 et 7 V/m :	
Entre 5 et 6 V/m :	
Entre 4 et 5 V/m :	
Entre 3 et 4 V/m :	
Entre 2 et 3 V/m :	
Entre 1 et 2 V/m :	
Entre 0 et 1 V/m :	

[Source fond de carte : Bing Maps]

[Logiciel de simulation : S\_EMF SIRADEL]

iv. Simulation à différentes hauteurs

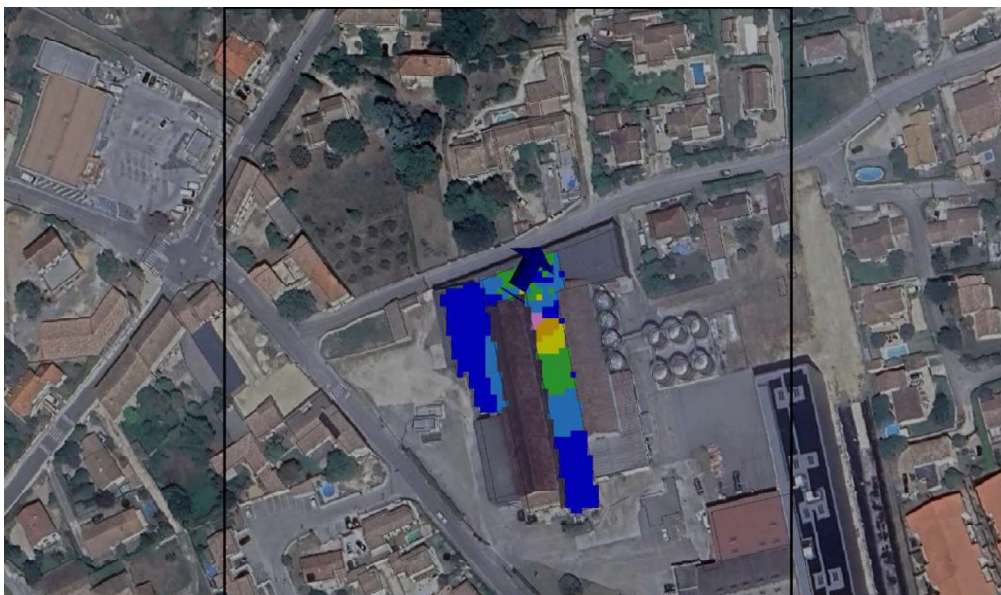
Les antennes projetées sont Directives.

Une modélisation est réalisée par antenne à faisceaux orientables. Pour chacune, l'environnement est différent, l'exposition maximale calculée ainsi que la hauteur correspondante varient d'une antenne à l'autre. Ce projet comporte 2 antennes actives à faisceaux orientables, 2 simulations ont été réalisées.

La simulation à 1,5 m par rapport au sol a été réalisée à partir du modèle numérique de terrain de DTM Siradel de 2014 interpolé au pas de 2 m .

a. Azimut 30°

**Pour les antennes à faisceau orientable dans l'azimut 30°, le niveau maximal calculé est compris entre 5 et 6 V/m . La hauteur correspondante est de 10.5 m .**



**Légende**

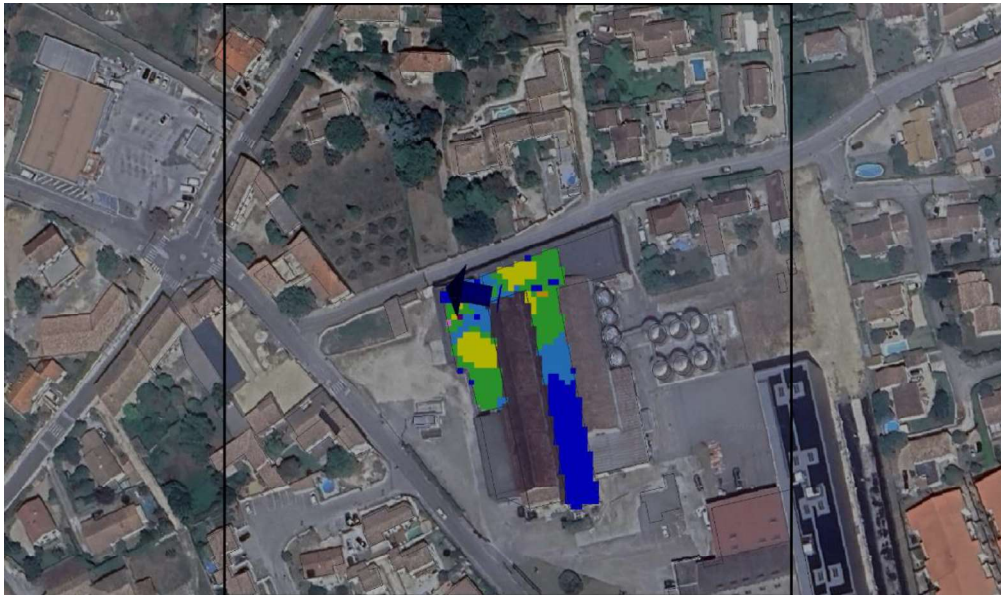
> 9 V/m :	
Entre 8 et 9 V/m :	
Entre 7 et 8 V/m :	
Entre 6 et 7 V/m :	
Entre 5 et 6 V/m :	
Entre 4 et 5 V/m :	
Entre 3 et 4 V/m :	
Entre 2 et 3 V/m :	
Entre 1 et 2 V/m :	
Entre 0 et 1 V/m :	

[Source fond de carte : Bing Maps]

[Logiciel de simulation : S\_EMF SIRADEL]

b. Azimut 280°

*Pour les antennes à faisceau orientable dans l'azimut 280°, le niveau maximal calculé est compris entre 7 et 8 V/m . La hauteur correspondante est de 10.5 m .*



Légende

> 9 V/m :	Brown
Entre 8 et 9 V/m :	Purple
Entre 7 et 8 V/m :	Dark Purple
Entre 6 et 7 V/m :	Pink
Entre 5 et 6 V/m :	Light Purple
Entre 4 et 5 V/m :	Yellow
Entre 3 et 4 V/m :	Light Green
Entre 2 et 3 V/m :	Green
Entre 1 et 2 V/m :	Light Blue
Entre 0 et 1 V/m :	Dark Blue

[Source fond de carte : Bing Maps]

[Logiciel de simulation : S\_EMF SIRADEL]